

TIM

20 let s Vámi



Str. 21 / POLIČKA

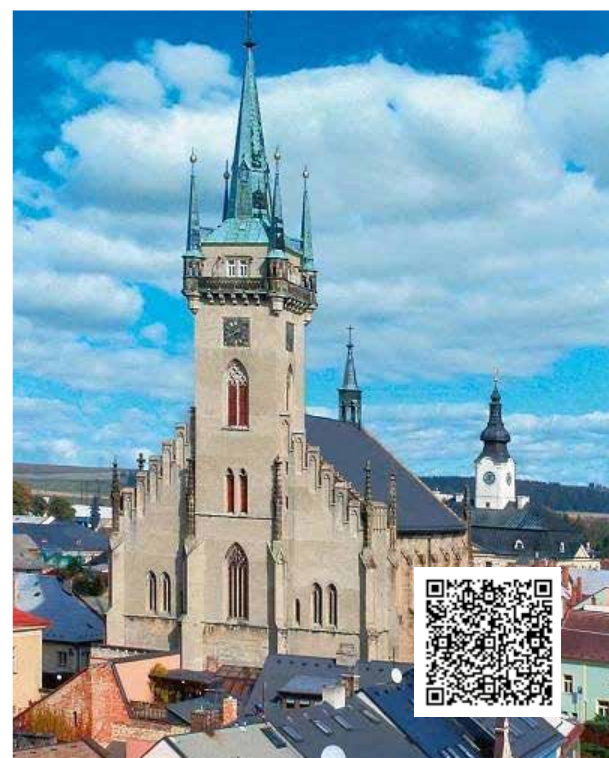


Str. 22 / KUTNÁ HORA



Str. 24 / MARIÁNSKÉ LÁZNĚ

TURISTICKÝ INFORMAČNÍ MAGAZÍN





HOLIDAY WORLD



REGION WORLD

32. ROČNÍK MEZINÁRODNÍHO VELETRHU CESTOVNÍHO RUCHU A REGIONÁLNÍ TURISTIKY

15.–17. 3. 2024

V SOUBĚHU S VELETRHY:

FOR CARAVAN
FOR BOAT



PARTNERSKÝ REGION



MÍSTO KONÁNÍ



ORGANIZÁTOR



PARTNER PVA EXPO PRAHA

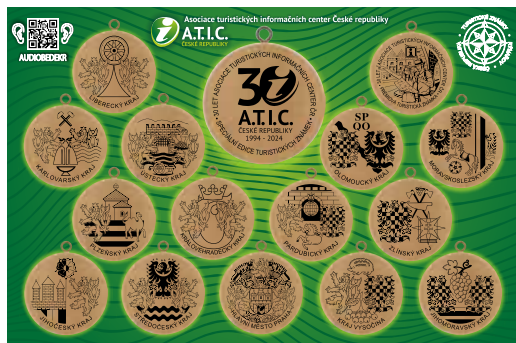
shopex.cz

www.holidayworld.cz

Z OBSAHU:

4 TIM V REGIONECH

A.T.I.C. ČR slaví 30 let



8 Vepřové hody v pivovaru Velké Popovice



9 Výročí Bedřicha Smetany na zámku Loučeň



12-13 Český porcelán z Ústeckého kraje



15 Zářivé jaro v Českých Budějovicích



15 ČESKÁ INSPIRACE

Jindřichův Hradec
Město pětileté růže na břehu Nežárky



KURIOZITA

Nejezte muzejní exponáty – to může být drahá záležitost

Člen ochranky v moskevské galerii se pokusil sníst vystavený exponát.

K poškození exponátů na výstavách čas od času dochází, ale když se toho dopustí člověk, který má naopak hlídat, aby se jim nic nestalo, je to přinejmenším dost neobvyklé.

Organizátoři si na začátku února všimli, že jedno z děl je poškozené. Konkrétně šlo o kus ve volném překladu nazvaný Zlatá rybka na útěku, jenž sestával ze dvou částí. První je ztvárnění skleněné misky, z níž vyskakuje zlatá rybka, a tou druhou obraz mořské scény, z něhož zlatá rybka vyskakuje také. Při zjištění, že je obraz poškozený, začali provozatelé galerie po vandalovi pátrat pomocí kamerových záznamů a výsledek pravděpodobně

překvapil úplně všechny. Dílo totiž poničil člen bezpečnostní služby.

Na záběrech je vidět muž, který dílo nejprve krátce zkoumá a pak se snaží zlaté rybky z exponátu oddělit. U misky se mu to nepovedlo, ale odtrhnout rybku z obrazu mu nečinilo větší problém. Následně k rybce nejprve přičichne a pak se do ní zakusne.

Když lidé z galerie muže se záběry konfrontovali, údajně pouze pokrčil rameny a řekl, že byl strašně nevyspalý a že vůbec nechápe, proč umělecké dílo poničil. Zlatou rybku na útěku se během několika dnů podařilo zrenovovat do původního stavu.



Vážení a milí čtenáři, Jarní vydání cestovatelského magazínu Tim chce být s vámi při jarním rozjezdu turistické sezóny.

Také netrpělivě čekáte na první hřejivé jarní paprsky, které vytáhnou ze země jarní květiny? Redakce Tima se už nemůže dočkat, až vyrazí za jarními zážitky do všech koutů naší krásné vlasti.

Poslední dobou čteme o záplavách, požárech, zemětřeseních, které už nás také postihly, ale naštěstí ne v také míře, jak čteme při zprávách. My si vážíme každého pěkného dne, kdy se vůbec nic dramatického neděje. Souhlasíte s námi?

Posilujte své svaly při pěších túrách, těšte se s výhledů při návštěvě hor, ale nezapomeňte se také rozmazlovat návštěvou lázní a wellnessu. To vše a ještě mnohem více k relaxaci patří.

Vaše redakce magazínu TIM.

NAVŠTIVTE

INTERNETOVÉ

STRÁNKY MAGAZÍNU **Tm**

Pošlete nám zprávu, jestli se vám líbí.

www.magazintim.cz



STAŇTE SE NAŠÍM FANOUŠKEM NA FACEBOOKU!

Ten totiž dostane od Tima vždy i něco navíc.



A.T.I.C. ČR slaví 30 let a vydává speciální edici turistických známek pro všechny kraje

Asociace turistických informačních center České republiky (A.T.I.C. ČR) připravila ve spolupráci s Turistickými známkami s.r.o. speciální edici dřevěných turistických známek, které byly navrženy k připomenutí 30. výročí činnosti asociace.

Sběratelům a turistům přinášíme jedinečnou kolekci, která zahrnuje známky pro všech 14 krajů. Tato limitovaná kolekce představuje nejen vzpomínku na energické zakladatele asociace, připomínku třicetileté historie A.T.I.C. ČR, ale také poděkování a ocenění všech infocenter, která po více jak tři desetiletí napomáhají turistům objevovat skvosty České republiky.

Sběratelé turistických známek mají nyní jedinečnou příležitost rozšířit své sbírky o exkluzivní kusy, které budou dostupné na vybraných infocentrech A.T.I.C. ČR v rámci každého kraje. Ti, kteří se rozhodnou splnit výzvu a získají všechny známky speciální edice, budou podle pravidel sběratelské hry odměněni exkluzivní Prémiovou turistickou známkou.

www.aticcr.cz

www.turisticke-znamky.cz



Jarní dny v samém centru Prahy na Novoměstské radnici

Jedna z nejkrásnějších pražských kulturních památek, Novoměstská radnice na pražském Karlově náměstí připravila pro své návštěvníky bohatý jarní kulturní program.



V první jarní den se ze zimního spánku probudí radniční téměř sedmdesátimetrová **VYHLÍDKOVÁ VĚŽ**, s ní i stálá expozice o historickém Novém Městě a panoramatické Praze a putovní výstava **Stopy židovské přítomnosti**.

20. března bude zahájena i výstava nejlepších fotografií studentů středních škol, žáků druhého stupně základních škol a odpovídajících ročníků víceletých gymnázií 12. ročníku celorepublikové soutěže **Photocontest**. Koná se do 7. dubna, který je věnován oblíbené prodejní jarní Pražské výstavě nožů **Knives**. Uvidíte nejlepší produkce nožářského umění v České republice a Evropě. Od 20. 3. do 26. 4. se seznámíte na výstavě **Magie umění** v Galerii v přízemí s dílem členů Spolu pražských výtvarných umělců, kteří využívají tradiční i nové výtvarné techniky. Od 11. 4. do 5. 5. vystaví v Galerii ve věži své abstraktní obrazy Petra Kubík Nandrážiová v rámci výstavy **Nahoru / Up**. Výstavy se konají i v Galerii v přízemí.

V historickém Velkém sále Novoměstské radnice si přijdou na své milovníci hudby. V rámci koncertní série **JazzMeets World** se zde vystoupí čtyři zpěvačky a čtyři kontrabasisté na česko islandském koncertu **HlasKontrabas Oktet**, poté švédsko finské **Emil Branqvist Trio**, američtí hudebníci **Daniel Perez, John Patitucci & Adam CruzTrio**. Na koncertě **Písň s vůní Moravy** společenství Lieder Company Prague si vyslechnete všech třidvacet dvojzpěvů Antonína Dvořáka na texty lidové poezie. Ve Velkém sále se rozezná i hudba komorního orchestru z prestižní kalifornské školy čítající 25 mladých hudebníků na koncertu **Harvard – Westlake Chamber Orchestra – Los Angeles USA**. Po několika letech se vrátí na radnici i mužská vokální skupina **Vosk**, přítomni budete moci být i vystoupení italského pěvce **Adolfa Corrada**, který se jako vůbec první basista stal loni v červnu absolutním vítězem slavné soutěže BBC Cardiff Singer of the World.



A pro nejmladší posluchače je připraveno několik dopoledních koncertů **Filharmoniště**.

Těšit se můžete od 18. dubna i na jubilejní 50. Veletrh starožitností **Antique – jaro 2024**. Tématem této známé čtyřdenní dubnové akce bude Skrytá hodnota starožitností – UDRŽITELNOST a slavnostní atmosféru doplní bohatý doprovodný program.

Na Novoměstské radnici si můžete prohlédnout zdarma i některá sochařská díla či jen chvíli posedět v kavárně se zahrádkou **Café Neustadt** na nádvoří.

Podrobnosti o všech kulturních a společenských akcích, které se na Novoměstské radnici pro veřejnost konají, naleznete na www.nrpraha.cz.



Saunování a zábava v Aquapalace Praha

Užijte si jarní dny plné nezapomenutelných zážitků. Zavítejte do nejzábavnějšího aquaparku v ČR Aquapalace Praha v Čestlicích, který nabízí dny plné saunování, ceremoniálů, vodních radovánek, adrenalinových zážitků a bohatého programu pro děti.

Jarní dny lákají k návštěvě Mezinárodního saunového festivalu, který se koná v Aquapalace Praha od 11. do 14. dubna. Rozsáhlý Saunový svět v Aquapalace Praha tvoří komplex 14. saun a prohříváren. Dělí se na finské sauny, římské lázně a venkovní sauny. Pod jednou střešou se nachází i luxusní SPA & Wellness určené pro milovníky odpočinku, pravidelných masáží či obličejových procedur a moderní plně klimatizované dvoupodlažní Fitness, které disponuje rozsáhlou kardiózónou s řadou nejnovějších kardiotrenažerů.

V Aquapalace Praha je teplo, mořské vlny, tobogány a skvělá zábava po celý rok. Pro děti jsou připraveny animační programy, hry, koncerty a soutěže. Každý den je pro návštěvníky připravena také okouzlující večerní projekce Laser show.

Atmosféru teplých, prosluněných letních dnů nabídne pravidelné mořské vlnobití nebo Korálový dům s podvodní relaxační hudbou. Jako na pláži se pak budete cítit v POOL BARU, kde servírují skvělé drinky přímo do bazénu. Adrenalinový zážitek si pak můžete dopřát na nejdelší Divoké řece v České republice, která měří rekordních 250 metrů.

Kromě dalších více než 21 skluzavek nebo tobogánů, včetně trychtýře i tandemové skluzavky, kde se s kamarády utkáte o nejrychlejší sjezd, na vás čeká i unikátní propojení tobogánu MAGIC TUBE s virtuální realitou, díky které se doslova svezete po mléčné dráze vesmírem. Navštívit můžete třeba simulátor létání v podvodní VR AVATAR ZONE, který nabídne průlet nad horskými hřebeny.

Více informací naleznete na www.aquapalace.cz

QUALIFICATION 11.-14. 4. 2024
SAUNA FEST
INTERNATIONAL SAUNA FESTIVAL

PŘIHLÁŠENO
35 SOUTĚŽÍČÍCH

MEZINÁRODNÍ POROTA

BOHATÝ
DOPROVODNÝ PROGRAM

**VSTUPENKY
FIRST MOMENT**
POUZE
DO 29. 2. 2024



Velikonoční čas ve středních Čechách

6GASK
1964 2024

Galerie Středočeského kraje GASK, která letos slaví 60 let od svého založení představí veřejnosti celoživotní dílo světově proslulého umělce Jana Švankmajera a jeho manželky Evy. Vý-

stava, která se koná v roce 90. narozenin Jana Švankmajera, představí všechny tvůrčí oblasti, do kterých tento český surrealista zasáhl – jsou to koláže, grafika, objekty, knižní ilustrace, mediální kresby, taktilní experimenty, sběratelství a samozřejmě film. Lektorské centrum GASK připravuje edukační programy pro školy, výtvarné dílny pro rodiny s dětmi a workshopy s tematikou animace, koláže a assembláže.

Přeneste se do dob dávno minulých a seznamte se s obyčejí, které se na českém venkově udržovaly v období předvelikonočního půstu a Velikonoc. Od 16.3. do 7.4. se v **Muzeu lidových staveb v Kouřimi** seznámíte například se zvyky, které se dříve vztahovaly k jednotlivým postním nedělím, a také s některými magickými úkony, které se zaměřovaly na obřadní očistu a zajištění prosperity. Prohlédnete si i svátečně prostřený stůl s velikonočními pokrmy.

Vynášení Morany zažijete aneb lidové veselí, kterým přivítáme jaro a rozloučíme se se zimou. Pomocí říkadla a písní můžete oslavit akci dne 17. 3. ve Sládečkově muzeu v Kladně. Sraz je ve 14 hodin na náměstí Starosty Pavla, poté se průvod za doprovodu písní vydá na muzejní zahradu, kde bude Morana spálena. Zajištěno je občerstvení na zahradě, možnost vyrobit si tradiční jarní dekoraci

létečko a s sebou si můžete vzít pentličku na ozdobení Morany.

Již tradičně je **zámek Loučeň** otevřen celoročně, ale tím opravdovým zahájením nové sezóny jsou až Velikonoce. **Velikonočním prohlídkám** se letos budou na zámku věnovat od 18. 3. do 7.4., kdy návštěvníky vás provedou slavnostně vyzdobeným

zámek a seznámí s tím, jak slavila jarní svátky knížecí rodina i lidé v podzámčí. Zážitek bude návštěva zámeckého areálu s anglickým parkem, unikátním labyrintárem se dvanácti labyrinty a bludišti nebo dětským lanovým parkem.

Velikonoce na **zámku ve Mclích** budou i 18. sezónu plné tradic, zážitků, laskavé péče, bohaté výzdoby, hlubokého odpočinku ve spa i relaxace uprostřed přírody. Hosté se mohou těšit od 28. 3. do 1. 4. na snídani s hudebním doprovodem kontrabas a houslí, velikonoční tvoření oživí netradiční hudba dud, v parku budou k pohazení králíci a strakatá kůzlátka, děti se budou moci projet na oslíkovi, podívat se na hranou pohádku či se vydat za velikonočním pokladem.

Hrad Český Šternberk, který patří k nejstarším a nejnavštěvovanějším hradům v Česku, je pro návštěvníky otevřen od jara. Až do konce března můžete za Perlou Posázaví navštívit vždy o víkendu na pravidelné prohlídky. Prohlídková trasa vás provede druhým poschodím hradu a zahrnuje patnáct bohatě zařízených místností: velký sál se štukovou výzdobou a rodovými erby i menší salony sloužící každodennímu životu, knihovnu, jídelnu a další.

Městské muzeum a hrad Týnec nad Sázavou zvou 31. 3. na Velikonoce na hradě. Na návštěvníky bude čekat minitržiště, ukázka pletení pomlázek, malování vajíček nebo dílničky pro děti. Od 15 hodin bude na programu divadelní pohádka pro nejmenší Jak Martin a Barborka vítali jaro. Proběhne i soutěž o nejlepší velikonoční dekorace.

Více informací najdete na www.centralbohemia.eu





STARÉ HRADY

hrad a zámek



VÝLET PRO DĚTI PRO VAŠI RODINU, ŠKOLU I ŠKOLKU I DOSPĚLÉ

DO POHÁDEK ČARODĚJE ARCHIBALDA I.

UNIKÁTNÍ RENESANČNÍ KOMPLEX. První písemná zmínka z r. 1340. Původně gotický hrad s přistavěným renesančním zámkem.

ZAŽIJETE A VŠEMI SMYSLY OCHUTNÁTE:

atmosféru pohádkového hradu a zámku, originální české pohádky pro děti i dospělé

UVIDÍTE: 350 pohádkových bytostí – draků, obrů, rytířů, princezen, čertů, vodníků, čarodějnic, skřítků a mnoho dalších, a také živá zvířátka, havěť a potvůrky našich čarodějnic.

PROVEDOU VÁS: živé pohádkové bytosti – opravdové krásné princezny, rytíři, veselé čarodějnice, rozpustilé čertice, vodnice a nudit se s námi rozhodně nebudete

NOVINKA: OBŘÍ RUBÍNOVÍ DRACI

Obří rubínoví draci a cesta za dračím pokladem. Zábava a překvapení pro malé i větší děti. Každý člobrdík si odnese kousek dračího pokladu. Přijďte se o tom sami přesvědčit.

DRACI A RYTÍŘI NA HRADĚ - ZÁBAVA, HRY A PŘEKVAPENÍ...

ZÁŽITKOVÉ POHÁDKOVÉ OKRUHY:

- Zámecké pohádkové sklepení
- Hradní pohádková půda
- Hrad a zámek s dračí královskou komnatou
- Zdravosvět



Staré Hradý, čp. 1, 507 23, Libáň
Více na: www.starehrady.cz
info@starehrady.cz, tel.: 602 302 265



Na Špičák za skřítky

Jeskyně Na Špičáku u Supíkovíc na Jesenicku už několik let pořádá na začátku června speciálně laděné prohlídky pro mateřinky. Průvodci vystřídají běžný výklad za pohádku a snaží se nejmenší návštěvníky hravou formou seznámit se základními pojmy spojenými s jeskynním systémem.

O prohlídce v rámci oslav Mezinárodního dne dětí je mezi učiteli poměrně velký zájem, už loni se proto jejich počet zdvojnásobil. Stejně tomu bude i letos. Za pohádkou se mohou předškoláci vypravit 30. a 31. května 2024

Pokud plánujete pro děti nějaký nevšední výlet, a chtěli byste zamířit do tajuplného podzemí, zavolejte kdykoliv a pohádku vám zajistí. Pohádková prohlídka je vhodná nejen pro mateřské školy, ale i žáky 1.- 3. tříd základních škol. Děti se během výpravy dozvědí, v čem je tato jeskyně jedinečná, kdo v ní zanechal historické malby nebo detaily o krápníkové výzdobě či zajímavosti o netopýrech. Celou dobu je přítom na trase budou provázet skřítky, kteří labyrint střeží. Na prohlídky Jeskyně Na Špičáku na Mezinárodní den dětí (30.-31. 5. 2024) i pro školy v jiném termínu je nutná rezervace na telefonu 602 295 562 či e-mailu spicak@caves.cz.

Návštěvní okruh Jeskyně na Špičáku není

příliš dlouhý, měří 220 metrů. Trasa je bezpečná, přístupná i pro vozíčkáře. Prohlídka trvá 30-40 minut. Jeskyně leží mezi Písečnou a Supíkovcemi, asi 10 kilometrů od Jeseníku. Během ledna, února a března nabízí pro veřejnost pevně dané časy vstupů – každý čtvrtek v 10, 12 a 14 hodin. Prohlídky jsou ale během zimy možné i v jiných všedních dnech, pouze však po předchozí telefonické dohodě. Letošní hlavní sezóna, během které je otevřeno denně kromě pondělí, začne 28. března a potrvá až do konce října. Parkování je možné přímo před provozní budovou, pár metrů od vchodu do jeskyně.

Vstupné:

Dospělí – 160 Kč
Senior, student – 130 Kč
Děti 3-15 let – 100 Kč
Děti do tří let zdarma (slevy pro ZTP)
Třídní kolektivy MŠ – 50 Kč na dítě.

Více na webu naspicaku.caves.cz



Vepřové hody v pivovaru Velké Popovice



Jedinečnou příležitost zažít autentickou atmosféru, vůně a chutě tradiční zábavy našich předků nabídnou Vepřové hody v pivovaru Velké Popovice. Třináctý ročník oblíbené akce se koná v sobotu 20. dubna od 10 do 16 hodin.

Zruční mistři řezníci vyrobí neodolatelné zabijačkové dobroty, připraveny jsou prohlídky pivovaru s rozšířenou ochutnávkou piva. O příjemnou náladu se postará živá muzika, doprovodný program a čepované poctivé pivo Velkopopovický Kozel přímo od zdroje. Návštěvu hodů je navíc možné spojit s účastí v Turistickém pochodu krajinou barona Ringhoffer, který vede malebným okolím Velkých Popovic a Kamenice, kde tento významný průmyslník a podnikatel v 19. století žil. Pivovar je jednou ze zastávek



pochodu a turisty tady přivítá samotný baron Ringhoffer.

Chcete-li si dopřát ještě intenzivnější výletní zážitek, vydejte se do pivovaru Velké Popovice motoráčkem Kozel expres – z Hlavního nádraží v Praze vyjede v sobotu 20. dubna v 10.05 hodin. Během hodinové jízdy se pokocháte jarní přírodou, kterou si užijete také při příjemné desetiminutové procházce do pivovarského parku na vepřové hody. Zpět do Prahy vás vlak odveze v 17.00 hodin.

KONTAKT

Pivovar Velké Popovice

Ringhofferova 1, Velké Popovice
www.kozel.cz

Plzeňský Prazdroj, a.s.

U Prazdroje 64/7, 301 00 Plzeň
www.prazdrojvisit.cz



Výročí Bedřicha Smetany na zámku Loučeň

Zámek Loučeň se připojí k oslavám 200. výročí narození jednoho z našich nejvýznamnějších hudebních skladatelů Bedřicha Smetany. Během měsíce března se na Zámku Loučeň budou konat speciální prohlídky při příležitosti tohoto výročí.

Zníť tady budou tóny z Cyklu symfonických básní Má vlast, například Vltava nebo Vyšehrad, či opery Prodaná nevěsta. Na Loučeni tak navazují na odkaz rodiny Thurn-Taxisů, původních majitelů loučeňsko-dobrovického panství a významných mecenášů Bedřicha Smetany. Zde, v Jabkenicích nedaleko Loučeň, strávil Smetana posledních téměř deset let svého života a knížecí myslivna se stala místem, kde během svého života pobýval a tvořil nejdéle, tedy od roku 1874 do 1884. Smetanový březen na Zámku Loučeň se uskuteční v období od 2. do 24. března. Tematické prohlídky budou vypsány třikrát denně o víkendech.

Prohlídky během „Smetanového března“ přiblíží návštěvníkům dobu, kdy Mistr Smetana chodíval z jabkenické myslivny na loučeňský zámek hrát. Doplněny budou naživo interpretovanou hudbou Bedřicha Smetany v hudebním salonku v podání našich šikovných průvodců. Bedřich Smetana byl vyhlášeným pianistou a jeho komorní koncerty na zámku byly považovány za hudební svátky. Návštěvníci se v doprovodu kostýmovaného průvodce podívají do společenských zámeckých komnat, seznámí se s místy, která měl Smetana na zdejším panství rád, a také si připomenou ta díla, která na panství vznikla. Při prohlídkách zazní také několik ukázek ze Smetanovy tvorby. Prohlídky jsou určeny nejen dospělým, ale také zvědavým dětem, které se chtějí s Mistrem a jeho tvorbou seznámit jiným způsobem než ve školních lavicích.

Více informací včetně podrobného programu na www.zamekloucen.cz



Zámek Dobříš otevře návštěvníkům novou multimediální expozici

Před velikonočními svátky, na Velký pátek 29. března, vykročí zámek Dobříš vstříc nové turistické sezoně. V jižním křídle zámku vznikla nová moderní multimediální expozice, která mapuje historii rodů Colloredo a Mansfeld.

Prostřednictvím muzejních historických exponátů, multimediálních tabulí i autentických fotografií či nahrávek představuje prohlídková trasa dějiny dvou starodávných rodů a historii rokokového panství s důrazem na bouřlivé dějiny 20. století. Od 29. března bude pro veřejnost otevřen také francouzský park, Oranžerie s interaktivními výstavami a Galerie JCM s výstavou Kouzlo objevování: „Od hieroglyfů k Tutanchamonovi“.

Nová multimediální expozice zámku Dobříš zachycuje dějiny Colloredo-Mansfeldů v šesti salónech, spojovací chodbě a v Zrcadlovém sále. Část expozice je řešena tradičním stylem zámeckých pokojů, další část je pojata v muzejním stylu s historickými exponáty i digitálním obsahem. Můžete se těšit na pět projekčních pláten a čtyři multimediálních velkoplošné displeje.

Návštěvníci si prohlídkovou trasu mohou pro-

hlédnout bez průvodců, mohou využít dotykové obrazovky nejen v české jazyce, ale i v anglickém a německém. K nejzajímavějším exponátům patří kostýmy a především uniformy, jako je například autentická uniforma námořního důstojníka Hieronymuse Colloredo-Mansfelda. Součástí nové expozice bude oblíbený reprezentativní Zrcadlový sál i často dotazovaný spisovatelův pokoj s dobovým vybavením, který upomíná na období po druhé světové válce, kdy zámek sloužil jako Domov spisovatelů.

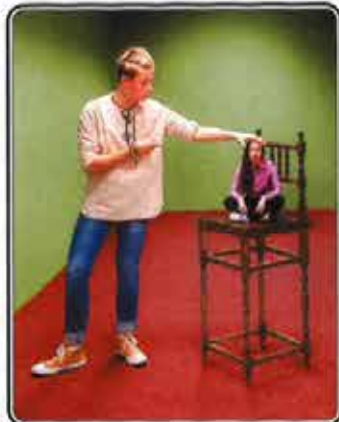
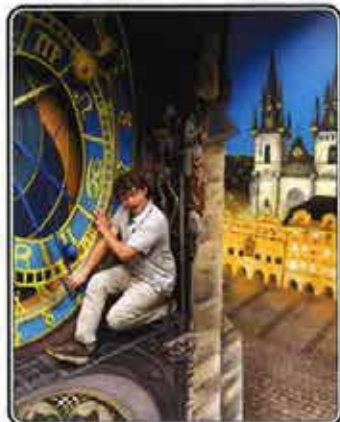
Panství se stalo rodovým majetkem roku 1630, po zakoupení nejvyšším královským lovcím Bruno Mansfeldem od císaře Ferdinanda II. Renesanční zámek byl na konci 17. stol. přebudován na barokní sídlo s rozsáhlou zahradou. V roce 1720 na dobříšském zámku vypukl požár, který ho téměř zničil. Přestavbu uskutečnil Jindřich Pavel Mansfeld roku 1745 – 1765, kdy vznikla současná podoba zámku. Jeho dcera Isabella byla roku 1771 provdána za Františka Gundakara Colloreda. Tímto vznikl šlechtický rod Colloredo-Mansfeld, který zde pobýval až do roku 1942, kdy byl zámek vyvlastněn německou říší.

V roce 1998 byl zámek Dobříš navrácen zpět do vlastnictví rodiny. Od tohoto roku zámek prošel rozsáhlými rekonstrukcemi, obnovou fontány Napájení Heliových koní či generální opravou barokních věžních hodin. Současným majitelem je Dipl. Ing. Jerome Colloredo-Mansfeld.

www.zamekdobris.cz



MUZEUM FANTASTICKÝCH ILUZÍ



Nejzábavnější muzeum v Praze!

Galerie Myšák, Vodičkova 31/710, Praha 1

www.muzeumfantastickychiluzi.cz



Trendy cestovního ruchu na HOLIDAY WORLD & REGION WORLD už brzy!



Exotické perly, atraktivní destinace napříč kontinenty i turistická lákadla v Česku. To představí tuzemští a zahraniční vystavovatelé na mezinárodním veletrhu cestovního ruchu a regionální turistiky, který proběhne v termínu od 15. do 17. března na výstavišti PVA EXPO PRAHA.

První veletržní den 15. března bude věnován odborné veřejnosti, pro niž je připraven atraktivní program. Nebude chybět 12. ročník konference a vzdělávací platformy Fórum cestovního ruchu pořádané agenturou CzechTourism zabývající se aktuálními i budoucími výzvami turismu, které zásadně ovlivňují zahraniční i tuzemské návštěvníky České republiky. Ve stejný den se uskuteční 5. ročník MBM Tourism Prague s možností osobních obchodních jednání profesionálů. Potřetí se v PVA EXPO PRAHA bude udělovat prestižní ocenění Velká cena cestovního ruchu 2023/2024, což je soutěž vyhlašovaná komunikační agenturou COT Group.

Více na www.holidayworld.cz.





Český porcelán z Ústeckého kraje



Už je to 160 let, co spolu obdivujeme krásy českého porcelánu. Český porcelán je s námi od roku 1864. Jarní porcelánové trhy se opět blíží. Srdečně zveme všechny milovníky našeho porcelánu na prodejní trhy v areálu Českého porcelánu v Dubí ve dnech 15.3. - 16. 3. 2024.

Cibulák už dávno nechybí téměř v žádné domácnosti, vnímáme jej jako rodinné stříbro, které nám dělá každý den radost doma i ve světě. Porcelán s klasickým modrobílým vzorem je stále vzácnost, která se dědí v rodinách z generace na generaci. Vyrábějí ho tři porcelánky na světě, z nichž jedna je již 160 let v Dubí.

V Dubí na Teplicku se cibulák vyrábí už od konce 19. století. Historie porcelánky je však ještě delší. A ve vy-

robních halách jede stále všechno jako na drátkách. Tradiční, český a unikátní porcelán čítá 850 tvarů v cibulovém provedení, ale i další stovky tvarů hrnků, souprav a tisíce dekorů, které obdržely celou řadu mezinárodních ocenění. A díky vám pokračují ve své téměř 160leté tradici.

Cibuli na cibuláku nenajdete. A proč právě cibulový vzor? Jeho po celém světě vžitý název vznikl zcela náhodně, a to mylným názorem, že granátová jab-



líčka znázorněna mimo jiné na okraji talířů byla pro někoho a to zejména i kolegy Johana Kretschmara, posměšně nazývána někým melouny, ale povětšinou cibulí. A tak se cibule rozšířila na „cibulový vzor“, přestože ji dekor ve svém celém grafickém pojetí vůbec neznačňuje a ani tento druh zeleniny není k výrobě „cibuláku“ potřebný.

Nejčastější symboly na porcelánu jsou:

- Chryzantéma** - symbol odolnosti a trvanlivosti
 - Svlačec** - symbol jedinečnosti, noblesnosti a souznění
 - Pivoňkový keř** - symbol vznešenosti a něžné krásy
 - Lotosový květ** - symbol tradice a běloskvoucí čistoty
 - Broskev** - symbol nesmrtelnosti
 - Granátové jablko** - symbol plodnosti
- Granátové jablko, jež může od počátku za vznik lidového názvu „Cibulák“.

www.cesky.porcelan.cz

ČESKÝ PORCELÁN
akciová společnost
DUBÍ
a závod ROYAL DUX
poutal

Jarní porcelánové trhy
15. 3. - 16. 3. 2024

Termín konání: v pátek od 9:00 h do 16:00 h
v sobotu od 9:00 h do 14:00 h

Místo konání: v areálu Českého porcelánu v Dubí, ul. Tovární 17

DÁREK ZDARMA!

Prodej kvartových i jakostních výrobků závodu Dubí a Royal Dux za zvýhodněné ceny.
V nabídce cibulák, talíř a dekorované zboží, hrnek, Surooběha a zboží s jarní tematikou.
Za nákup nad 500 Kč dárek ZDARMA!
Ze závodu Royal Dux nabídneme figurální porcelán v cibulákovém i tradičním dekorem

Prodejní stánky:
1. Royal Dux 5. Běle zboží
2. Cibulák 6. Studio Fantazie
3. Praha Eco a Slaměnka 7. Dekorované výrobky
4. Běle hrnků

Český porcelán, a.s., Tovární 605/17, Dubí, tel.: 417 518 111,
e-mail: marketing@cesky.porcelan.cz, www.cesky.porcelan.cz,
GPS: 50.6725443N, 13.7962108E
Parkování zaplňováno naproti podnikové prodejní Českého porcelánu

160 let
s Českým porcelánem

- CHRYZANTÉMA**
symbol odvahy a trvanlivosti
- PIVOŇKOVÝ KEŘ**
symbol vznešenosti a něžné krásy
- BROSKEV**
symbol nesmrtelnosti
- LOTOSOVÝ KVĚT**
symbol tradice a běloskvoucí čistoty
- SVLAČEC**
symbol jedinečnosti, noblesnosti a souznění
- GRANÁTOVÉ JABLKO**
symbol plodnosti

cesky.porcelan.cz

ČESKÝ PORCELÁN
akciová společnost
DUBÍ

DNY OTEVŘENÝCH DVEŘÍ
14. - 15. 6. 2024

Místo konání:
areál společnosti Český porcelán, Tovární 605/17, Dubí

Čas konání:
14. 6. od 8:00 do 17:00 / 15. 6. od 9:00 do 17:00

Čas konání exkurzi:
14. 6. od 8:00 do 16:00 / 15. 6. od 9:00 do 16:00

Pod záštitou hejtmanky Ústeckého kraje
Ing. Jany Schillerové

Ústecký kraj

Zahájení turistické sezóny v Ústí nad Labem

Ejhle, Ústí! Tak se jmenuje týmová poznávací hra v ulicích města, která proběhne 6. dubna od 8:30 do 13 hodin. Maximální počet členů týmu jsou 4 osoby. Seznamte se s městem prostřednictvím soutěže a vyhraje zajímavé ceny. Určete významné či zajímavé objekty v Ústí, navštivte je a zodpovězte doplňující otázky. Časová náročnost soutěže je 3 hodiny. Do soutěže je nutné se předem registrovat.

Komentovaná procházka „Zaniklé obce v okolí jezera Milada“

Vydejte se 13. dubna na výlet se Stanislavem Sochockým po stopách obcí, které musely ustoupit těžbě uhlí v místech dnešního jezera Milada. Pro účastníky bude z Ústí nad Labem vypraven autobus zdarma. Vhodné pro mírně zdatné turisty. Na akci je nutné se předem registrovat.

Ústí nad Labem, V Besídkách

Dne 20. dubna můžete vyrazit na Komentovanou procházku „Meziválečné Ústí na jeho architektura“. Procházka s historikem a pracovníkem informačního střediska Adamem Berčíkem. Zastavení

u nejzajímavějších staveb, které vznikly v období mezi světovými válkami. Procházka je dlouhá cca 4 km. Na akci je nutné se předem registrovat.

Hrad Střekov - zahájení turistické sezóny

Zahájení turistické sezóny na hradě Střekov si naplánujte na 28. dubna. Veselý den plný zábavy pro celou rodinu. Rytířské vystoupení skupiny Corvus Milites (12:30 a 15:00). Vystoupení fakíra Magmina (10:30, 13:00 a 16:00). Pohádky Sváťova dividla (11:00) a divadla Tyjátr pana Šedopláště (14:00). Nafukovací atrakce, malování na obličej, kreativní dílničky, prodejní stánky.

Ústecké Velikonoce

Od 25. března do 29. března se koná tradiční akce s velikonočními zvyky a programem. Čerstvě upečený mazanec, vlastnoručně upletená pomlázka nebo ozdobená kraslice. To vše zažijete při oslavách jara a velikonočních zvyků. Folklorní soubory potěší písničkou či tancem a na ukázkou vynesou Moranu. Na děti čeká divadlo, dílny a hry. Program je doplněn o prodej řemeslných výrobků. Změna programu vyhrazena!

Jízdy historických vlaků

Zubrnická museální železnice, kde bude od 23. do 24. 3. zahájení pravidelného víkendového provozu jízdy historických vlaků z Ústí nad Labem - Střekov do Zubrnic (Turistická linka T3) a železničního muzea na nádraží v Zubrnicích; www.zubrnickazeleznice.cz

www.branadocech.cz



Brána do Čech
www.branadocech.cz





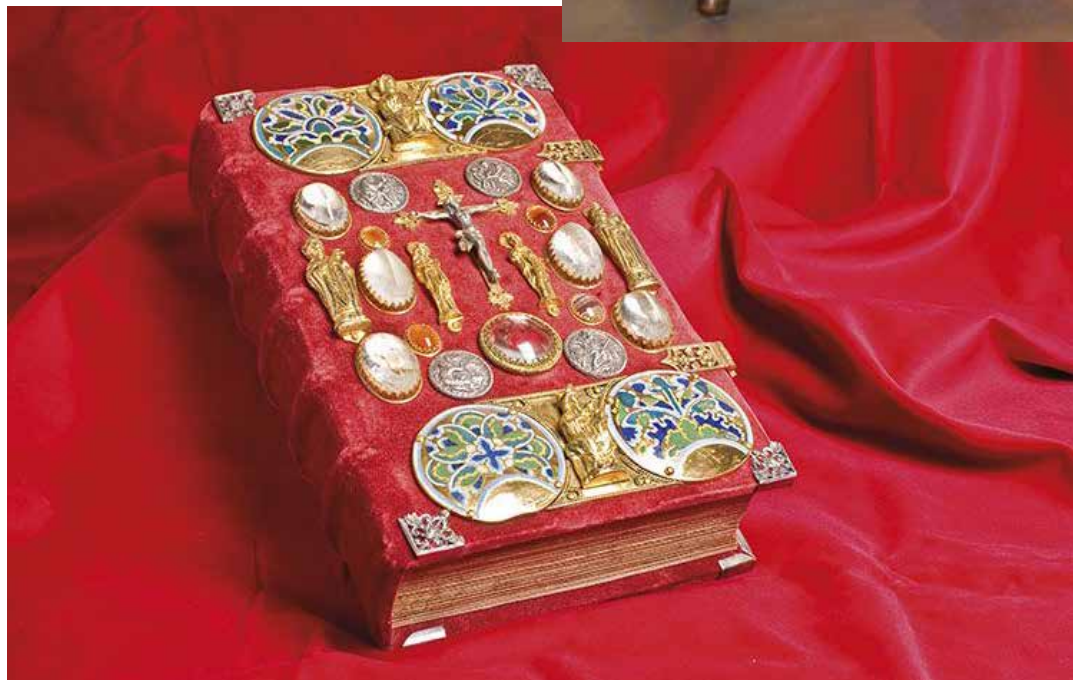
Velikonoční svátky ve Strahovském klášteře

STRAHOV
Kláster · Abbey · Stift

Příjemné prožití velikonočních svátků můžete spojit s návštěvou Strahovského klášteře a bohoslužby v bazilice Nanebevzetí panny Marie.

Hned vedle vchodu do baziliky se nachází vchod do historické klášterní knihovny, která je druhou nejstarší církevní knihovnou v Čechách. Nejstarším rukopisem je Strahovský evangeliář datovaný do roku 860. Nejstarší část dnešní knihovny, barokní Teologický sál, který vznikl v letech 1671 až 1674 a hlavní klenutý Filosofický sál, který pochází z roku 1794 a svojí výškou dosahuje dvou pater budovy.

Malba Filozofického sálu zobrazuje vývoj a náboženství v jejich vzájemném ovlivňování a hledání od nejstarších dob až do doby založení sálu. Východisko a nalezení pravé moudrosti spočívá v křesťanství. Jako záruka tomuto hledání je postavena do středu malby Boží Prozřetelnost, obklopená ctnostmi a neřestmi. Na protější straně lze vidět především novozákonní motiv, řeč sv. Pavla u oltáře nezvaného boha na Areopagu v Athénách. V pravém rohu stojí český zemský patron sv. Václav, v levé ruce třímá prapor se svatováclavskou orlicí. Napravo od něj klečí další čeští zemští patroni sv. Jan Nepomucký a sv. Norbert, zakladatel premonstrátského řádu.



Za návštěvu stojí také expozice ve spojovací chodbě, s lékařskou a právníkou literaturou, na jejímž konci je možno zhlédnout kopii vazby Strahovského evangeliáře a unikátní „elektrický stroj“ z 18. století.

Otevírací doba:

pondělí – neděle:
09:00- 17:00

Leden – Prosinec

Otevřeno denně po celý rok kromě Štědrého dne, Božího hodu vánočního (25. prosince) a Velikonoční neděle.

KONTAKT

Strahovský klášter

Strahovské nádvoří 1/132
118 00 Praha 1 - Hradčany
www.strahovskyclaster.cz



Zářivé jaro v Českých Budějovicích



S jarním probuzením města odzvonilo zimě, a České Budějovice ožívají do radostné nálady! Nechte se pozvat na tři nejvyhledávanější akce, které ožijí centrum města a přinesou radost nejen místním, ale i návštěvníkům.

Tradiční Jarní Trhy 21.-23.3

Náměstí Přemysla Otakara II.

Zdejší trhy jsou již místní tradicí. Okolo stovky prodejců zde nabízí kvalitní rukodělné výrobky, ručně vyráběnou keramiku, proutěné, textilní a kožené zboží. Kraslice, pomlázky a stánky s občerstvením vytvářejí autentickou atmosféru. Odpolední vystoupení místních kapel a zábava pro děti jsou samozřejmostí.

Staročeské Velikonoce 24.3.

Piaristické náměstí a Panská ulice

Jednodenní řemeslný trh s výrobky nabízející osobi-

tu atmosféru. Někteří prodejci přímo na stáncích předvedou výrobu svých výrobků a ožijí některé již zapomenuté velikonoční tradice. Folklorní taneční a hudební vystoupení dodají události punc autentičnosti.

Mezinárodní Den Památek 20.4.

Centrum města

České Budějovice se opět zapojují do Mezinárodního dne památek. Letošní ročník se věnuje tématu „Slavné osobnosti a jejich domy“. Komentované prohlídky a přednášky probíhající celý den, přibližují

nedávnou historii města a jejich obyvatel. Bezplatné vstupenky lze rezervovat na turistickém informačním centru

. Více informací naleznete v kulturním kalendáři na

www.budejce.cz

KONTAKT Turistické informační centrum

náměstí Přemysla Otakara II. 1/1
370 01 České Budějovice
☎ +420 386 801 413
✉ infoceb@c-budejovice.cz
www.budejce.cz



Tradiční Velikonoce ve středních Čechách

Velikonoce letos připadnou na přelom března a dubna a oslavy budou probíhat na řadě míst ve středních Čechách. Hrady a zámky zvou na speciální programy, na náměstích nebudou chybět jarmarky a tradiční zvyky si vyzkoušíte ve skanzenu. Zdokonalíte se v barvení kraslic, objevíte tajemství pečení jídášů a naučíte se uplést pomlázku.

Na příchod Velikonoc je potřeba se připravit. Dekorace nebo velikonoční nadílku pro koledníky můžete sehnat na jednom z trhů. Už 16. března začnou oslavy jara v Zásmukách. Chystá se velikonoční jarmark s dílničkami a zábavou pro děti. Na velikonoční tvoření s dětmi zve 12. března odpoledne také Škoda Muzeum v Mladé Boleslavi. V Sedlčanech proběhnou od 22. do 23. března Dny řemesel, které se ponесou v duchu blížících se svátků. Návštěvníci zhlédnou folklorní představení, mohou si uplést pomlázku, košík nebo si ozdobil vajíčko.

Tradiční velikonoční jarmark se uskuteční také 23. března na zámku v Dobřichovicích, v kině Sokol v Kladně nebo o čtyři dny později na náměstí v Beuroně. Velikonoční trhy v Kolíně budou letos poprvé dvoudenní. Na Velký pátek 29. března a v sobotu 30. března zaplní Karlovo náměstí prodejní stánky a po oba dny bude probíhat velikonoční program pro děti i dospělé. Přivítat svátky můžete i v pro-

středí sklárny Růckl uprostřed křivoklátských lesů. Vyfouknete si barevné velikonoční vajíčko za pomoci mistra skláře a v brusírně na skleničku, miskou nebo talířek vybrousíte jarní motivy.

Tradice a zvyky předků

Desítky akcí připravují i příspěvkové organizace Středočeského kraje. Jaro na vsi můžete zažít ve skanzenu Přerov nad Labem. V celém areálu se budou připomínat od 16. března do 7. dubna staré zvyky a obyčejy, které provázely po celé jarní období život našich předků ve středním Polabí. K pomlázce a zvuku řehtaček se vztahuje i velká výstava kraslic, velikonočních dekorací a tradičního pečiva. V příbramském Hornickém muzeu se mohou návštěvníci seznámit od 18. do 31. března s podobou velikonočních svátků v hornické domácnosti na počátku 20. století. Chybět nebude vůně pečiva, lidové popěvky, tradiční výzdoba a možnost si vše vlastnoruč-



ně vyzkoušet – pletení pomlázek, zdobení perníčků, pečení jídášů nebo zdobení vajíček nejrůznějšími technikami. Ukázky tradičních zvyků a rukodělných prací spojené s jarním obdobím a oslavou Velikonoc připravuje od 28. března



Jindřichův Hradec Město pětisté růže na břehu Nežárky



Bezpochyby největší dominantou Jindřichova Hradce je Státní hrad a zámek, památkový komplex, dnes třetí největší v České republice.

Areál Jindřichohradeckého hradu a zámku, který se během staletí rozrostl do plochy dnešních tří a půl hektarů, byl postupně vystavěn na místě staršího slovanského hradiště. Hradiště bylo jedním z pozezných hradů, součástí tzv. hradské soustavy, jejímž prostřednictvím bylo spravováno Českého knížectví. Hradcem, později zvaným Jindřichovým, vedla stará obchodní stezka z jihu Evropy.

JARNÍ AKCE

BEDŘICH SMETANA

- ODKAZ A MÝTUS SLAVNÉHO SKLADATELE

14.3. od 16.30 do 18.00 v Městské knihovně

Zveme vás na přednášku k dvoustému výročí narození Bedřicha Smetany, výjimečného hudebního génia. Společně se ponoříme do fascinujících momentů skladatelova života, odhalíme jeho nesnadnou cestu ke slávě, osvětlíme onemocnění a prozkoumáme momenty, které přispěly k jeho důležitému vlivu na hudební scénu.

Vynášení smrtky

Městské sady, 17.3. od 14.00

Ve 14 hodin odchod od baráček rychty, zastávka na nám. Míru a pak se pokračuje k Naxerově lávce, kde se vynese rozsudek a smrtka se zapálená vhodí do řeky Nežárky.

VELIKONOČNÍK

Krafferova zahrada 23.3. od 14.00 do 17.00

Přijďte se naladit a připravit na Velikonoce do Krafferovy zahrady. Děti čeká program v podobě pletení pomlázky, přírodního barvení vajíček a Zajícovy bojovky – úkoly s jarní a velikonoční tematikou.

Vítkovci, Slavatové a Černínové

Stavba středověkého hradu, nazývaného v nejstarší historické zprávě z roku 1220 Novum castrum (Nový hrad), je spjata se jménem Jindřicha Vítkovce, zakladatele samostatné Vítkovské linie pánů z Hradce, která užívala erb se zlatou růží v modrém poli. Tehdy vznikla okrouhlá Černá věž, navazující palác a soustava hradeb. Příslušníci rodu pánů z Hradce zastávali již na přelomu 12. a 13. století významné pozice při Českém knížecím a později královském dvoře. Krom svého rodu a šlechtického stavu reprezentovali také Českou zemi. Význam rodu pánů z Hradce se projevil i v postupném rozšiřování sídla z pevného románsko-gotického hradu v monumentální, opevněnou gotickou pevnost.

Pár kroků od výstavního domu je na nároží proboštského kostela Nanebevzetí Panny Marie vyznačen 15. poledník, který městem prochází. Bývalý zámecký mlýn nabízí novou expozici věnovanou historii rybníkářství a lesnictví na Jindřichohradecku. Součástí je i Křížíkova vodní elektrárna.

VYHLÍDKY, ROZHLEDNY

Městská vyhlídková věž

Pohled na Jindřichův Hradec nabízí gotická vyhlídková věž kostela Nanebevzetí Panny Marie pocházející z 15. století, která je nejvyšší věží ve městě. Věž je vysoká téměř sedmdesát metrů a vyhlídku nabízí ve 35 metrech, kam turistu dovede 153 schodů. Samotná baň kostelní věže měří necelých 24 metrů a kříž na její špičce je 5 metrů.

PROCHÁZKA PO JINDŘICHOVĚ HRADCI

Koželužské domy a měšťanský dům č.p. 124

Ve zdech jindřichohradeckých domů jsou ukryty osu-

dy jejich obyvatel. Dva nevšední domy v ulici Pod Hradem v sobě nesou odkaz textilní historie města. Měšťanský dům č.p. 124/III je samostatně stojící patrový dům pocházející patrně z 18. století, který novodobou přestavbou prošel v polovině minulého století. Busta na domě připomíná Marii Hoppe-Teinitzerovou (1879-1960), jindřichohradeckou rodačku, která studovala umělecké a textilní školy v Praze a Berlíně. Při návštěvě Švédska se nadchla gobelíny v komnatách švédských králů a po návratu zřídila v roce 1910 v otcovském domě v Růžové ulici umělecké dílny. Za svých osm gobelínů s názvem Řemesla získala v roce 1925 Velkou cenu Paříže, což dodalo na věhlasu jindřichohradecké dílny. Zpracovávala náměty českých výtvarníků, například Maxe Švabinského, Cyrila Boudy,...

Koželužské domy č.p. 7/IV

Soubor domů spojuje ohradní zeď. Jde o bývalý koželužský dvůr, který koupila v roce 1951 Marie Teinitzerová. Vzhledem k tomu, že v ulici byly další koželužské domy, se ulici říkalo Koželužská nebo V koželužích. Pro činění kůží byla třeba voda, proto byly koželužny stavěny právě v těchto místech u Nežárky. V současnosti je zde restaurace a studentský hostel.

Stezka zámeckých pánů

Novinkou turistické sezóny je letos i Stezka zámeckých pánů. Vycházkový okruh vás provede historickým jádrem města, malebným okolím řeky Nežárky nebo Husovými sady. Vycházkový okruh začíná na náměstí Míru, vede nás ulicí Mlýnskou směrem na vyhlídku Karlov, dále pak okolo řeky Nežárky a přes Naxerovu lávku do Husových sadů. Stezka je dlouhá cca 3,5 km, procházka je plánovaná na zhruba 1 hodinu. Na trase je umístěno celkem 5 informačních tabulí, které seznamují zájemce s historií města Jindřichův Hradec, úzce spjatou se vznikem hradu a zámku a tím pádem i otců zakladatelů našeho města, tedy šlechtických rodů. Na vycházkovém okruhu se seznámíte nejen s historií vzniku města, se šlechtickými rody, které život v našem městě ovlivňovaly, ale také uvidíte propojení do našeho současného života, ať už díky bohaté architektuře nebo duchovnímu odkazu. Vycházkový okruh poutavou formou rozšiřuje celoroční nabídku našeho města i v době uzavření památek a objektů. Texty na jednotlivých panelech vznikaly ve spolupráci s Muzeem Jindřichohradecka. Partnerství na tomto projektu navazuje na dlouhodobou spolupráci města a muzea. Autorkou odborných textů je PhDr. Štěpánka Běhalová



Cukrárna Sen

Název cukrárny s kavárnou přesně říká, co hosta ve Štítného ulici č. 120 v Jindřichově Hradci čeká. Výborné zákusky, dorty, mini zákusky i chlebičky vlastní výroby. Kromě osvědčené nabídky lze ochutnat i novinku Choux s vanilkovým krémem.

Telč, město, které inspirovalo literáty, okouzlo malíře a zaujalo filmaře

Moravské Benátky, perla Vysočiny, jezerní růže, kamenná báseň, všechny tyto příměry patří Telči, šestitisícovému městu, které leží na pomezí Čech a Moravy.

DOPORUČUJEME NAVŠTÍVIT TYTO JARNÍ AKCE:

Staré pověsti české podle sekundy

Studenti sekundy GOB a SOŠ Telč Vás srdečně zvou na doprovodnou výstavu ke školnímu divadelnímu představení Staré pověsti české. Vernisáž se koná ve čtvrtek 29. února v 16 hodin ve vstupní síni radnice a bude možné ji zhlédnout do konce března. Po celou dobu bude k dispozici kasička, do níž lze přispívat a podpořit tak telčské Sdílení.

Velikonoční trhy

Zveme Vás na již druhé Velikonoční panské trhy, sobota 16. března 2024, 9.00 - 17.00 hodin.

Stánky naleznete jak ve dvoře Panského dvora, tak i v prostorách společenského sálu.

Těšit se můžete jak na vynikající občerstvení z naší Panské restaurace, tak i od stánkařů z celé Vysočiny. Chystáme pro Vás dopolední i odpolední vystoupení.

Krajiny

V Městské galerii Hasičský dům bude letošní sezóna zahájena výstavou Davida Bartoně pod názvem „Krajiny“. Výstavu obrazů inspirovaných Vysočinou a obrazů z Toskánska, kde poslední roky autor žije a vystavuje, zahájí vernisáž 27. března v 17 hodin. Bartoň se zabývá především moderní krajinomalbou inspirovanou krajinou kolem Telče, ke které poslední dobou přidal barevnější i technicky rozdílně pojaté obrazy z Toskánské Versailles. Výstavu Davida Bartoně „Krajiny“ můžete v Městské galerii Hasičský dům v Telči navštívit od 27. března do 7. července 2024.

Jarní výjezdka strojů minulého tisíciletí s burzou neděle 28. dubna 2024

Program:

8.00- 10.30 Burza náhradních dílů u Muzea techniky Telč (Na Sádkách)

9.30-10.30 Sraz účastníků jízdy (stroje do r. v. 1990)

10.30 Odjezd na výjezdku s překvapením (cca 20 km)

12.00 Konec akce

Renesanční pečeť vtiskl Telči Zachariáš z Hradce, nejvýznamnější osobnost její historie. Unikátní jsou domy na náměstí, které jsou výjimečným architektonickým unikátem. Každý vidí a musí smeknout před dokonalostí dávných stavitelů a řemeslníků. Na seznam světového kulturního a přírodního dědictví UNESCO byla Telč zapsána 13. prosince 1992.

Součástí městského jádra je renesanční zámek

Původní gotický hrad ze 14. století byl v polovině 16. století přestavěn a doplněn o budovy v renesančním stylu. Ve druhé polovině 16. století sídlil na telčském hradě Zachariáš z Hradce, který jej dal přestavět a rozšířit do zámecké podoby. Byla přistavěna kaple Všech Svatých a kolem zámku byl vybudován rozlehlý park, který zpestřuje arkádová kolonáda. Vzniklo tak rozsáhlé reprezentativní renesanční sídlo. Z tohoto období pochází i vzácná sgrafitová výzdoba některých místností.

ROZHLEDNY, VYHLÍDKY

Svatojakubská vyhlídková věž

Vysoká je téměř šedesát metrů a k vrchnímu ochozu dovede turisty 145 schodů. Odměnou za náročnější výšlap je nádherný výhled na historické centrum Telče i blízké okolí. Telčský kostel sv. Jakuba byl postaven už ve 14. století, v polovině 15. století ho po požáru čekala rekonstrukce, kdy se z něj stala dvoupatrová pozdně gotická stavba. Raritou je křížová cesta z roku 1737, která se nachází v zastřešené chodbě vedoucí od vedlejšího telečského zámku.



Rozhledna Oslednice

Na stejnojmenném vrchu, asi 2 kilometry od centra města se vypíná 36 metrů vysoká rozhledna Oslednice, kovová telekomunikační věž s vyhlídkovou plošinou, která nahradila původní dřevěnou konstrukci. Za příznivých podmínek se odsud můžete těšit nejen na výhledy na Telč a jeho okolí, ale také na Javořici, hrad Roštejn a pokud je počasí ideální, pak dokonce i na Alpy.

Cyklovýlet z Telče do Dačic a zpět

Z náměstí v Telči se příjemnou krajinou projedete do Dačic, jejichž chloubou jsou dva zámky. Známější Nový zámek leží v rozlehlém parku a o kousek dál na hlavním náměstí stojí Starý zámek. Nejen oba zámky a město, ale i široké okolí můžete nejlépe obdivovat z věže kostela sv. Vavřince. Naproti kostelu stojí i památník první kostky cukru vyrobené na světě, a to v Dačicích v roce 1843.



Už jste unavení? Nezapoměňte načerpat sílu právě tady.



Kavárna, bistro
Bistro café Friedens,
od rána až do večera

Slibný přídomek k názvu kavárny nenechá nikoho v Telči na pochybách, že snídaně, brunch, večeře, kvalitní káva, vína a dezerty tady chutnají. „Přátelé a hosté našeho bistra, jsme mladý, moderní a příjemný podnik v historickém centru města Telč. Neustále se snažíme podávat našim hostům kvalitní a čerstvé dezerty, slané a sladké snídaně, bistro polední menu, sandwiche, tapas, rakouská, italská a moravská vína a mnoho dalšího. Podáváme také výbornou kávu z malé rodinné pražírny v Itálii. U nás ochutnáte Telč jinak,“ vzkazují u Bistra Friedens.





Okolo Třeboňě ...

Počátky města sahají asi do poloviny 12. století, kdy na jedné ze stezek procházejících širokým pohraničním hvozdem vznikla malá osada či snad jen dvorec. K roku 1341 se už označuje jako město.

Třeboň je známá svým bohatým kulturním programem, který slouží i lázeňským hostům místních oblíbených lázní.

ARNÍ AKCE V TŘEBONĚ

Výstava Skleněná šatna, do 31.5. 2024

Zámecká lékárna, so-ne 10.00- 18.00

Historicky první velká výstava umělecké přehlídkové bižuterie Made in Jablonec v České republice. Uvidíte přes 50 modelů šatů a doplňků od předních českých návrhářů. Vystavené modely jsou průřezem jablonecké tvorby od dob Jablonce až po současný design.

Prohlídky pro děti s tajemnou Bílou paní

Zámecká lékárna 14.3.

Prohlídka určená hlavně pro děti od 5 let. Dozvíte se jaké to je být duchem, co znamenají barvy rukaviček, najdete poklad a osobně se poznáte se spisovatelkou dětských knih Petrou Braunovou alias Perchtou z Rožmberka.

Velikonoční trh

Velikonočně laděný řemeslný trh s kulturním programem. Čeká na vás pletení pomlázek, výroba velikonočních dekorací, koledníci na chůdách, dudácká kapela, velikonoční pohádka pro děti a spousta dalšího. Přijďte přivítat svátky jara na Masarykovo náměstí v Třeboni!

V témže roce se vlastníky Třeboňě a přilehlého panství stali bratři z Rožmberka, za nichž město výrazně zbohatlo. Už následujícího roku založili v Třeboni klášter, roku 1376 udělili městu tzv. právo měst krá-

lovských a roku 1378 mu od krále Karla IV. vymohli výsadu na dovoz soli.

Největšího rozmachu dosáhla Třeboň v 16. a na počátku 17. století, a to hlavně za vlády posledních dvou Rožmberků, bratří Viléma a Petra Voka z Rožmberka. Novou éru budování a rozkvětu města přinesl Jakub Krčín z Jelčan, jehož hospodářské reformy výrazně zasáhly i Třeboň a jeho nejbližší okolí. Roku 1660 se pak stali novými vlastníky třeboňského panství Schwarzenbergové, v jejichž držení zůstalo až do dvacátého století. Třeboňskou ikonou je renesanční zámek, který stojí na jihozápadní straně historického centra města. Jakmile se roku 1479 ujal vlády nad rožmberským majetkem Vok z Rožmberka zámek podstatně rozšířil severozápadním nárožím. Později nechal Jindřich z Rožmberka přistavět východní a západní křídlo. Po požáru roku 1562 pověřil Vilém z Rožmberka stavitele Antonína Ericera náročnými přestavbami hradu na renesanční zámek ve stylu italské módy. V areálu zámku byl také vybudován zámecký pivovar a sladovna. Roku 1602 si Třeboň za své sídelní město vybral poslední vladař rožmberského dominia Petr Vok, který sem přesídlil s celým svým dvorem. V jihovýchodním křídle vznikly dva společenské sály zaklenuté vysokou zrcadlovou klenbou. Stavební činnost na zámku opět ožila za nových majitelů, kterými se roku 1660 stali Schwarzenbergové. Původní zbrojnice byla v letech 1699 – 1723 přestavěna na panský pivovar. Postupem doby však pivovar přestával stačit poptávce takže jej majitelé opakovaně rozšiřovali. Pivo Regent se tady vaří tradiční technologií, k výrobě se používá výhradně přírodních surovin.

Na náměstí vedle kašny stojí barokní Mariánský sloup, který je dílem českobudějovického kameníka Leopolda Hubera. Na náklady měšťanů Jana a Alžběty Pilsových byla roku 1780 zhotovena socha Panny Marie na štíhlém jehlanu, jenž spočívá na masivním trojbokém podstavci se sochami sv. Josefa, sv. Vojtěcha a sv. Alžběty.

VYHLÍDKY, ROZHLEDNY

Vyhlídková věž staré radnice na Masarykově náměstí je nepřehlédnutelná. Tato přes třicet metrů vysoká stavba je totiž jednou z dominant města už po staletí. Pokud vystoupáte až na ochoz, naskytanou se vám jedinečné výhledy na historické jádro města i okolní krajinu.

Vyhlička BEST stojí jen kousek od Třeboňě. Rozhledna, která je devět metrů vysoká, byla postavena v roce 2005 v rámci výstavby výrobního závodu a prodejny BEST ve Vraníně u Třeboňě. Vyhličková plošina je umístěna ve výšce čtyř metrů.

CYKLOTRASY

Rožmberská vodní díla je osmdesát kilometrů dlouhá cyklotrasa. Z Třeboňě vyjedeme po naučné stezce Rožmberk směr Břilice a Přesecka, směrem Dunažovice, a jedeme do Horních Slověnic, okolo rybníku Dvořiště, přes Smržov do Lomnice nad Lužnicí. Z Lomnice pojedeme směrem na Zábalský rybník, Mazelov, stezkou Dynín, Bošilec na turistické rozcestí Bošilec – Ponědrážka, kde odbočíme vlevo na žlutou turistickou okolo Horusického rybníka do Veselí nad Lužnicí. Z Veselí pojedeme vede cesta směrem na Vlčkov, mezi rybníky Rod a Naděje do obce Klec, pak stezkou do Lužnice, dále stezkou Stará Hlína, Nová Hlína a zpět do Třeboňě.

Doporučujem k načerpání nové energie:

Muzeum čokolády a marcipánu

V podloubí na třeboňském náměstí je vždycky plno, jednak tu připravují výbornou kávu, a jednak skvělé fresh pralinky všech možných tvarů a náplní. Součástí nabídky jsou marcipánové figurky, svačební dorty, dorty na míru s individuálními motivy, pralinkové balíčky a bonboniéry. Kromě speciálních produktů nabízí také teambuildingové akce s čokoládou. Do pralinek v letní sezóně tady vkládají chutě bylinek z máty, rozmarýny, šalvěje nebo levandule. Používají tady i květinové příchutě jako je jasmín či růže a velmi oblíbené jsou i pralinky s likéry nebo s vínem.



Hradec Králové učaroval architektům Kotěrovi i Gočárovi



Statisicové město Hradec Králové leží na soutoku řek Labe a Orlice. Město pod Bílou věží, která je jednou z nejvýraznějších dominant východočeské metropole, se pyšní gotickými, renesančními a barokními stavbami, které jsou hodné obdivu.

DOPORUČUJEME TYTO JARNÍ AKCE:

MICHAL PROKOP & FRAMUS FIVE

Adalbertinum - Velký sál, čt 19.00 – 20.30

Framus Five v čele s jedinečným zpěvákem Michalem Prokopem opět v Hradci Králové! Těšit se můžete na průřez celou tvorbou kapely.

VELIKONOČNÍ WORKSHOP

MALOVÁNÍ KRASLIC

Studio Labyrint Divadla Drak, 30.3. 14.00-15.00, 16.00- 17.00

Připravte se s námi na velikonoční svátky a vyzkoušejte si tradiční techniku malování voskem pod vedením scénografky Eriky Čičmanové.

HRADECKÝ MAJÁLES

U Piletáku, 20.4. so – 12.00–23.45

16. ročník fenomenálního festivalu – vyvrcholení celoroční cesty za co nejpestřejší, nejnápaditější a nejsympatičtější akcí v roce.

sobota 20. dubna – volba nového krále a královny a epický Majáles Open-Air u Piletáku.

To, že historie města sahá hluboko do minulosti, dokládá první nezpochybnitelný pramenný doklad o jeho existenci z roku 1225. V krajině na soutoku Labe s Orlicí vzniklo slovanské osídlení už v 10. století, už tehdy bylo rušným tržištěm ovládajícím starou obchodní stezku od Krakova přes Náchod do Prahy. Osudový význam pro vývoj městského osídlení mělo 13. a 14. století.

Hradec se stal tržním předhradím královským městem. Ke zmíněnému roku 1225 se poprvé v písemné listině připomíná město Hradec, nikoliv však s příjmením Králové, který se objevuje až od 14. století. Zakládající listina Hradce jako města se nedochovala a proto se přesně neví, kdy bylo město založeno. Ještě ve 13. století byl postaven nový gotický královský hrad, kde často přebývali Přemysl Otakar I., Václav I., Přemysl Otakar II. i Václav II., který Hradec ustanovil za část věna českým královnám, které na hradě žily jako vdovy, čili věnným městem. Zalíbení zde našly především Eliška Rejčka a Eliška Pomořanská. Založení města bylo zprvu hospodářským a právním aktem, urbanistický dosah městského založení se dostavil později, a to díky početné skupině kupců a řemeslníků, kteří ho osídlili.

Město Hradec Králové, přirozená krajská metropole Zdejší moderní česká architektura v duchu secese a funkcionalismu je dílem světově proslulých architektů profesora Jana Kotěry a jeho žáka Josefa Gočára, jehož výjimečná urbanistická koncepce vzbuzuje obdiv dodnes. Dokonce se byla podnětem k označení Hradec Králové jako Salómem republiky. Na královéhradeckém kulturním dění se významně podílí také jedno z nejlepších regionálních činoherních divadel v republice, Klicperovo divadlo. Uměleckou institucí světové úrovně představuje loutkové Divadlo Drak, Muzeum východních Čech zaujme už samotnou budovou se skvělou secesní architekturou už zmíněného Jana Kotěry.

CYKLOSTEZKY

Po cyklostezkách u Hradce Králové

Z Malšovic na páteřní cyklostezku Hradečnicki

Východním bodem výletu je rozcestí Malšovice – MHD na jihovýchodním okraji Hradce Králové. Odtud po modré turistické značce v ulici Na Občínách a Hradečnice. Už po 200 metrech začíná podél ulice cyklostezka. Po kilometru dojete na okraj lesa, kde sice cyklostezka končí, ale jedete dál po slepé ulici, která vede k lesnímu hřbitovu. Odtud pokračujete po páteřní asfaltové cyklostezce Hradečnice. Zajímavostí na trase hned několik. Například lanové centrum Na větvi a výběhy s daňky, muflony a divočáky



Z rozcestí Bažantnice do Malšovic

Z rozcestí Bažantnice – háj po odbočce vlevo a po cyklotrase 4259 míříme na rozcestí Bělečský mlýn. Stavení tady už však nestojí, protože bylo přeneseno do skanzenu v Krňovicích. Odtud si můžete udělat odbočku k nedalekému Mlýnskému rybníku a poté pokračovat do Bělče nad Orlicí odkud se do Hradce Králové - Malšovic

vracíte po cyklotrase 4197 a následně 4196, které jsou souběžné s červenou turistickou značkou. Na cyklotrase 4197 na rozcestí U Svinar se přímo nabízí zastávka na odpočinkovém místě s bufetem U Pytláka, která poslouží na protažení těla ve venkovní posilovně.

ROZHLEDNY

Renesanční Bílá věž se svou výškou sedmdesátidvou metrů je nejvyšší dominantou města. Z jejího ochozu se otvírá návštěvníkům jedinečný pohled nejen na Hradec Králové, ale i na vzdálené vrcholky Krkonoše a Orlických hor. Věž, jejíž stavba byla zahájena v roce 1574, byla postavena z hořického pískovce a právě pro jeho barvu získala název Bílá věž. V roce 1581 byl na věž vyzdvížen druhý největší zvon v Čechách sv. Augustin a v roce 1585 byl na věži instalován orloj.



Cestou na vyhlídkový ochoz mohou návštěvníci spatřit původní hodinový stroj, zvon sv. Augustin nebo skleněný model bílé věže a interaktivní informační tabule.

K odpočinku vybízí kavárna

Kavárna Muzeum

Hradec Králové

Na Eliščině nábřeží nacházejí místní i turisté skutečné kavárenské posezení jak má být. Stolky a židle připomínají kavárenskou atmosféru dvacátých let a pohoštění je tady skutečně skvělé, nadchnou vás bezvadně domácí limonády, skvělá káva, sladké zákusky i hity velikánů swingové éry. Ostatně právě do této doby minulého století je kavárna, která je velmi atraktivním místem, koncipována. Už proto je skutečně jedinečná a výjimečná





Narodil se Bedříšek

Zámecký pivovar a hudební skladatel Bedřich Smetana Litomyšl měla velké štěstí, že ve zdejším pivovaru bydlela rodina sládků Františka Smetany. Právě tady se 2. března roku 1824 narodil jako jedenácté dítě a zároveň první syn hudební skladatel Bedřich Smetana.

Spolu s Vratislavem a milovníkem divadla hrabětem Jiřím Josefem Valdštejnem se stal součástí trojlístku osobností, za kterými se do Litomyšle na zámek jezdí. Bylo zrovna masopustní období s tanečními zábavami a masopustními radovánkami. Smetanovi se jich rádi zúčastňovali. Paní Barbora prý i přes pokročilé těhotenství tančila, a to ještě na masopustní pondělí 1. března až do půlnoci.

Druhý den po masopustním bále v deset hodin dopoledne se narodil Fridrich (Bedřich) Smetana. Otec Smetana měl prý takovou radost, že se na dvoře pivovaru dal do tance s děvečkou, která mu zprávu o narození syna přinesla. A slavili všichni, rodina i chasa. Pan Smetana oslavoval syna, jak se patří, na dvůr dal vyvalit sud piva a ještě téhož dne malého Bedřicha nechal pokřtít litomyšlským kaplanem Františkem Horským. Za kmotry byli hraběcí lékař Antonín Dostál a babička Rosálie Lynková.

V rodinném zápisníku rodiny Smetanů bylo zapsáno: Dne 2. Martze 1824, outerý 10 hodin ráno, narodil se synáček, jméno dáno bylo Fridrich.

Také letos, 2. března na oslavu skladatelova narození vyvalila Litomyšl sudy stejně tak jak to udělal Smetanův otec před dvěma sty lety. Slavnost rekonstruovala 2. března roku 1824, tak jak se kdysi odehrála, a to i se zvoláním: Narodil se nám Bedříšek.

Radnice k mimořádnému dni vydala i sběratelskou



smetanova litomyšl

8/6 – 7/7 2024



eurobankovku s nulovou hodnotou, skladatelův život přiblížil videomapping a návštěvníci si nenechali ujít ani prohlídku rodného Smetanova bytu, kde sice právě probíhá rekonstrukce, ale i tak to byla zážitková podívaná. Po rekonstrukci se sem vrátí skladatelův nábytek i osobní věci a dokumenty.

Oslavy Smetanova výročí narození v Litomyšli zahájily projekt Smetana200, který se uskuteční v rámci Roku české hudby 2024. Nebude se slavit však jen hudbou, ale také divadlem, výstavami, filmem nebo tancem. Bedřichu Smetanovi a jeho dílům bude věnován také každoroční festival Smetanova Litomyšl.



ROZHLEDNY, VYHLÍDKY

Červená věž, která je jediným viditelným pozůstatkem pozdně gotického opevnění litomyšlského Horního města, byla postavena na přelomu 15. a 16. století za vlády Kostků z Postupic, jejichž znak je také umístěn ve zdivu. Své jméno má podle zbarvení lánované opuky ze které je vystavěna. V současnosti je věž součástí areálu Fakulty restaurování Univerzity Pardubice a je v ní umístěno Muzeum restaurování a historických technologií. Otevřeno je od 1. dubna.

Chocco Caffé Litomyšl, tradiční výrobce pralinek

Tady se připravují už od roku 2008 čokoládové sny. V litomyšlské kavárně nabízí domácí pralinky, dorty a dezertů, vyráběné přímo v provozovně. A samozřejmě skvělou kávu, jak píší v recenzích hosté cukrárny. Cukrárnu najdete v nově opravené budově na Smetanově náměstí, naproti historické budově staré radnice a současné knihovny. Interiér je typicky kavářensky vkusně zařízený pro pohodlné posezení s přáteli či rodinou, ať už si dáte cokoliv. V létě je navíc otevřená zahrádka s obsluhou a navíc s krásným výhledem na celé litomyšlské náměstí.





Polička, vstupní brána do Žďárských vrchů

Jsme v blízkosti zemské hranice Čech a Moravy v kotlině při Bílém potoce asi 17 km západně od Svitav. Historické jádro je městskou památkovou zónou.

AKCE 2024

Jazz fest 2024 - 10. 4., 19. 4., 20. 4.

Martinův fest - 10. 5., 12. 5., 13. 5., 18. 5., 25. 5.

Festival Polička 555 - 23.-25. 8.

MIME FEST 2024 18.-21. 9.

Svojanov

13.-14. 4.

Jarní slavnosti

11.-12. 5.

Hradní jarmark

1.-2. 6.

Pohádkový Svojanov

29.-30. 6.

Královské slavnosti – 800 let

hradu Svojanov

18.-21. 7.

Dny práva útrpného

3.-4. 8.

Divadelní pouť

24.-25. 8.

Třicetiletá válka

25.-26. 10.

Svojanovské stíny

30. 11.-15. 12.

Hradní advent

VÝSTAVY:

VZHŮRU DO STŘEDOVĚKU

4. 2. – 21. 4. – výstavní sály MMG Polička

Chcete se vrátit v čase do doby temného středověku? Tak se přijďte podívat na interaktivní výstavu, kde si můžete vše sami vyzkoušet, osahat a očíkat. Čeká vás plno zajímavých aktivit od raního oblékání až po večerní modlitbu. Obléknete si gotický oděv nebo kroužkovou košili, ozdobíte se čelenkou se závojem nebo nasadíte rytířskou přilbu, potěškáte meče a bijáky, přičichnete si k dobové voňavce a pobavíte se ryze středověce. A to není zdaleka vše! Můžete si zahrát na zakladatele měst, stát se písařem ve scriptoriu, vyzkoušet si pečetení a náročnou práci iluminátora nebo si zazpívat chvalozpěv s ponocným.

Tak VZHŮRU DO STŘEDOVĚKU!

Velikonoční výstava

4. 3.–7. 4. – třída Bohuslava Martinů MMG Polička

PAMÁTKY V POLIČCE

Město se rozhodně má čím chlubit, jednak jsou to unikátně zachovalé městské hradby, které patří k nejzachovalejším městským opevněním ve střední Evropě. Na náměstí se určitě zastavte u mariánského sloupu, který patří k nejbohatěji zdobeným v Čechách, a v barokní radnici, kde je umístěna městská galerie. Dominantou města je kostel sv. Jakuba a za zájem stojí i jeden z nejstarších českých hradů, hrad Svojanov. Mezi nejvýznamnější kulturní zařízení ve městě patří Tylův dům i Městské muzeum a galerie.

CYKLOTRASY

Přes Baldu na hrad Svojanov, celodenní výlet na kole

Čtyřicetkilometrová trasa, která vede po silnicích 3. třídy a zpevněných cestách je vhodná pro celou rodinu. Z Poličky vede trasa z náměstí po značené cyklotrase č. 4019, až na Baldu, bývalým lesním lázním ze 17. století, kde se zachoval pouze pramen železité vody s kapličkou. Odtud dále přes Hamry na hrad Svojanov. Z hradu se vrátíte směrem na Hamry, dále projedete obcí Stašov až na silnici vedoucí do Pomezí. Tady odbočíte vlevo a jedete přes Pomezí až do Poličky.

Naučná stezka okolo hradeb

nabízí 9 tabulí a celý okruh je cca 1 km dlouhý. Naším cílem je, aby turisté tabule zaujaly a umožnily dozvědět se zajímavou formou vše o památkách i historii a vlastně tyto památky „navštívit“ i mimo otevírací dobu. Informace se týkají opevnění města, najdete zde i téma Bohuslav Martinů, radnice, kostel, park, moderní architektura a další. Všechny tabule mají výrazné grafické zpracování. Navíc každá tabule obsahuje otázku pro zamyšlení i zábavu.

Hrad Svojanov slaví 800 let od svého založení!

Hrad Svojanov byl založený kolem roku 1224 jako královské věnné sídlo. Od roku 1910 je v majetku města Polička. Patří k nejoblíbenějším památkám

nejen v Pardubickém kraji. V roce 2023 si cestu na hrad našlo 56.766 návštěvníků. Někdejší královské sídlo nabízí tři prohlídkové okruhy, z toho dva s odborným výkladem.

Na okruhu A se zájemci o historii podívají do hradního paláce. Seznámí se s tím, jak se na Svojanově žilo v 19. století za posledního soukromého majitele.

Okruh B je středověký. Turisté nahlédnou do nejstarších částí hradu ze 13. století. V mučírně je zamrazí při výkladu o tortuře, která byla běžnou součástí někdejších soudních procesů.

Ti, kteří si chtějí jen odpočinout, mohou zvolit okruh C. Venkovní hradní areál zavede návštěvníky do unikátní gotické zahrady, na nádvoří, na hradby, do zříceniny renesančního paláce, či na vyhlídky. Návštěvníkům je k dispozici také hradní restaurace s venkovní terasou a hradní penzion s dobově zařízenými pokoji. Hrad je pro veřejnost otevřený od začátku března do poloviny prosince.

Více informací na www.svojanov.cz

VYHLÍDKY

Věž kostela sv. Jakuba v Poličce



Na věž je třeba vystoupat po 192 schodech až do výšky cca 36 metrů. Odměnou je pohled z ochozu věže na celé město a vysočinské kopce. Při prohlídce rodné světnice hudebního skladatele Bohuslava Martinů můžeme současně přemýšlet o tom, jak se asi žilo malému Bohouškovi na tak malém prostoru v kostelní věži. Věž je otevřena od dubna do října.



Doporučujeme k osvěžení:

Kavárna Pralinka v Hradební ulici č. 28 má pro své hosty nabídku káv Piazza Doro od espressa až po koňaky ochucené kávy, ledovou i karamelovou, vynikající čaje, horkou čokoládu, pralinky různých chutí, čokolády a čokoládové dárky, bezlepkové dorty, zákusky a dezerty, dárkové balíčky, nealkoholické nápoje, moravská vína, Granini džusy a domácí limonády, také Poličské lahvové pivo i v dárkovém balení.



Kutná Hora, město UNESCO

Ve Středočeském kraji je jen jedno jediné místo, které je zapsáno do Seznamu památek světového kulturního dědictví UNESCO. Je to historické centrum Kutné Hory.

Jsou to především stavby z období vrcholné gotiky, tedy zhruba z let 1380 až 1420, které dávají městu obdivuhodnou podobu a lákají v každém ročním období tisíce návštěvníků. Tak se pojďme Kutnou Horou projít.

Chrám sv. Barbory

Stavební práce této výjimečné gotické katedrály začaly roku 1388 na ostrohu za městskými hradbami s jedinečným výhledem na údolí říčky Vrchlice. Původně tu stála kaple, zasvěcená patronce horníků svatě Barboře.

Podstatná část vnitřní výzdoby sv. Barbory vznikla v pozdně gotické době. Vrcholem výzdoby katedrály je fresková výzdoba kaplí a motivy jednak náboženskými a jednak motivy inspirované zdejším dolováním stříbra a ražbou mincí, pražských grošů.

Vlašský dvůr

Vlašský dvůr byla původně pevnost z konce 13. století přestavěna v centrální královskou mincovnu králem Václavem II. v roce 1300. Sídlo bylo zbudováno na okraji strmého svahu na jižním okraji vznikajícího města. Mělo charakter opevněného dvora, a v nejstarších zprávách je nazýváno králův dvůr.

Václav II. chtěl, aby kutnohorská mincovna byla výborně organizovaná. To byl jeden z důvodů, proč povolal do Kutné Hory mistry řemesla z Florencie, kde už měla ražba mincí tradici. Italští odborníci se v královském sídle usadili a tu je chvíle změny názvu sídla. Bývalý královský dvůr se začal nazývat dvorem Vlašským. První groše byly v areálu Vlašského dvora raženy už v polovině roku 1300.

Kostel sv. Jakuba

Bez štíhlé věže kostela sv. Jakuba si už nikdo nedovede představit panorama Kutné Hory. U zrodu stavby stáli němečtí patriciové a od založení byl kostel zamýšlen jako duchovní střed celého města. Hlavní část stavby byla dokončena kolem roku 1380, stavělo se však až do roku 1420.

AKCE:

DVA PÍSAŘI FEST:

FESTIVAL PSANÍ, PAPIŘU A KALIGRAFIE

10. 05. 2024 - 12. 05. 2024

Festival pro milovníky písma a papíru

KRÁLOVSKÉ STŘÍBŘENÍ KUTNÉ HORY - jubilejní 30. ročník

22. 06. 2024 - 23. 06. 2024

Jeden z nejznámějších středověkých festivalů uvítá krále Václava IV. a jeho choť královnu Žofii v historickém centru města.

CREEPLY TEEPEE

12. 07. 2024 - 15. 07. 2024

Festival alternativní hudby soustředěný na nejaktuálnější dění na hudební scéně a propojující hudbu s vizuálním uměním

MEZINÁRODNÍ HUDEBNÍ FESTIVAL- 17. ročník

1. 06. 2024 - 9. 06. 2024

Hudební festival s mezinárodní účastí konaný v atraktivních historických objektech města.

KUTNOHORSKÝ TÝDEN AKORDEONU

20. 08. 2024 - 25. 08. 2024

Mezinárodní hudební festival je místem setkání akordeonistů, žáků a učitelů základních uměleckých škol a obecně milovníků akordeonu.



kutná
hora

STEZKY

Procházka podél Vrchlice

Příjemná, zhruba čtyři kilometry dlouhá procházka podél části říčky Vrchlice, pramenící zhruba deset kilometrů jižně od Kutné Hory se vlévá do řeky Klejnárky u obce Nové Dvory. Celý tok řeky Vrchlice měří 30 km. Když student Jaroslav Vrchlický, v té době ještě jako Emil Jakub Frida, navštívil Kutnou Horu, bylo jaro a celé údolí této říčky bylo rozkvetlé a začínající básník se nechal jarní scénérií unést natolik, že právě říčka Vrchlice mu byla inspirací pro jeho pseudonym. Pět let po jeho smrti vytesal do pískovcové skály nad říčkou kutnohorský sochař Josef Chvojan básníkův reliéf.

Naučná cykloturistická stezka Kolem Kutné Hory

Naučná cykloturistická stezka Kolem Kutné Hory je zážitkovou projížďkou. Měří přibližně dvacet kilometrů. Trasa, která je značena oranžovým písmenem D, je až na několik menších úseků dobře sjízdná na jakémkoliv kole. Trasa začíná u Vlašského dvora a vede přes Roviny, údolím Vrchlice, kolem sv. Trojice, údolím Bylanky přes Přitoky až po Sklenářův dolík a dále přes Kuklík, Sukov, Kaňk, Sedlec a proti proudu řeky do centra města.

ROZHLEDNY, VYHLÍDKY

Rozhledna Kaňk nad Kutnou Horou je jednou z mála rozhleden v České republice, které jsou bezbariérové. Se svou výškou 30 metrů přesahuje okolní stromy a zaručuje tak výhled nejen na památky Kutné Hory, ale i na značnou část Polabí a Železných hor. Výhled do kraje si však musí turista zasloužit výšlapem 160 schodů. Ovšem ti, kteří neradi šlapou, mohou využít výtah. Vyhlídková plošina je v podstatě zároveň i kavárnou. Pokud se k rozhledně vydáte pěšky, pak jděte z centra Kutné Hory po žluté turistické značce. Autem vás dovedou k rozhledně ukazatele, parkovat lze na parkovišti přímo pod rozhlednou.

Doporučujeme k návštěvě Kavárna

Kafírnickví, kavárna s tvořivým duchem



V této kutnohorské kavárně na Palackého náměstí se snoubí posezení s výběrovou kávou s domácími zákusky s tvořením.

Pracují s výběrovými zrny z českých pražičen, připravují nápoje na bázi espressa a také ručně filtrovanou kávu. V zimě nabízejí na zahřátí domácí pečený čaj nebo horkou čokoládu,

v létě pak k ochlazení domácí limonády z ovoce a bylinek, pro které si připravují denně čerstvý základ. Přímo v Kafírnickví také pečou domácí sladkosti, od kusových zákusků, přes moučníky po celé dorty. U kávy si tady mohou hosté i tvořit, pokud chtějí. Stálíci je malování na keramiku, které doplňují vždy další dvě aktivity podle výběru.



Za vzděláním i zábavou do Historického parku Bärnau-Tachov

GESCHICHTSPARK HISTORICKÝ PARK
BÄRNAU-TACHOV

Plánujete školní výlet a chtěli byste, aby se při něm děti nejen dobře bavily, ale také se něco hravou formou dozvěděly? Tak neváhejte a navštivte Historický park Bärnau-Tachov nedaleko česko-bavorských hranic. Ve více než třiceti archeologických rekonstrukcích středověkých staveb žáci interaktivní formou poznají historii a každodenní život našich předků. Přijďte a přesvědčte se sami!

Historický park si můžete se školní třídou projít sami, vřele vám však doporučujeme interaktivní komentovanou prohlídku areálu spojenou s výukovým programem. Mezi nejoblíbenější programy patří středověké hry, rozdělování ohně pomocí

pazourku a ocílky a následné opékání chlebového těsta, či lukostřelba a vrh kopím. Naši nabídku pro školy naleznete na www.historicky-park.cz v kategorii Rezervovat středověk→Pro školní třídy.

Mimo to jsme také skvělým místem pro setkání s vaší německou partnerskou školou. K dispozici vám jsou seminární místnost, tlumočnické zařízení i restaurace. Otevřeno je denně kromě pondělí. V případě dotazů a zájmu o exkurzi nás neváhejte kontaktovat na petra.musilova@geschichtspark.de. Činnost muzejního pedagoga podporuje Česko-německý fond budoucnosti



Česko-německý
fond budoucnosti



Deutsch-Tschechischer
Zukunftsfonds

KONTAKT

Historický park Bärnau-Tachov

Naaber Straße 5b
95671 Bärnau (Německo)
www.historicky-park.cz

Muzeum historických motocyklů a expozice hraček Bečov nad Teplou



Muzeum Bečov nad Teplou ideální tip nejen pro školní výlety.



V muzeu v Bečově nad Teplou naleznete ideální skloubení zájmů pro celou rodinu. Jsou zde expozice a exponáty pro pány, pro dámy, pro děti, ale také pro motorkáře, školní výpravy pro malé i starší děti.

V prvním patře se nachází rozsáhlá expozice hraček, která je doplněna o historická loutková divadla, modely autíček, historické kočárky a další

zajímavosti z minulých období až po současnost. Jedná se o nejrozsáhlejší expozici hraček v západních Čechách.

Druhé patro je vyhrazeno pro historické motocykly a historická jízdní kola, jsou zde vystaveny též exponáty dochované v jediném exempláři na světě. Jedinečné.

Obě expozice se neustále doplňují o nové exponáty.

Otevírací doba

duben, květen, říjen:
sobota + neděle od 10.00 do 16.30
červen, červenec, srpen, září:
denně od 9.30 do 17.00

Pro hromadné výpravy a zájezdy je možné otevřít na objednávku i mimo otevírací dobu, po předchozím telefonickém objednání na tel.: 606 737 041
www.historickemoto.cz



KONTAKT

MOTO Muzeum

Zdeněk Bálek
☎ +420 606 737 041
📘 Moto muzeum
✉ moto-muzeum.zdenek.balek@seznam.cz
www.historickemoto.cz



ensana

Relax v Ensana hotelu Hvězda v Mariánských Lázních

Jarní relax v Mariánských Lázních obnoví vaši životní energii

Máte pocit únavy, těžkých nohou, špatně se vám usíná a těžko vstává? Přijďte relaxovat k nám do Mariánských Lázní. Lázeňské procedury, výborná kuchyně a možnost si perfektně zaspportovat vás postaví zpět do aktivního života.



Relax v Ensana hotelu Hvězda 2 noci / 3 procedury

- 2 x ubytování s polopenzí (snídaně a večeře)
- 1 x klasická masáž částečná
- 1 x minerální koupel s přírodním CO₂
- 1 x parafinový zábal
- Vstup do hotelového bazénu a sauny

Volnočasové aktivity

- Hotelový bazén s whirlpoolem a saunami
- Premier fitness centrum
- Půjčovna elektrokol a koloběžek – za poplatek
- Tenis – za poplatek pronájem tenisových kurtů, možnost výuky tenisu
- Nordic walking – za poplatek půjčovna holí
- Venkovní fitness, houpačky, sportovní hry
- Přírodní park Prelát

Cena od 5 980 Kč za osobu ve dvouúžlkovém pokoji/2 noci
Platnost nabídky do 20. 12. 2024



LÉČEBNÉ LÁZNĚ MARIÁNSKÉ LÁZNĚ a.s., Masarykova 22, 353 01 Mariánské Lázně
☎ +420 / 354 655 501-9, ✉ marienbad@cz.ensanahotels.com, www.ensanahotels.com

Dva manželé po půldenní túře ve velkém horku vylezli konečně na vrchol kopce. Manželka s nadšeným výrazem pozoruje panorama a říká svému choti: „Karle, podívej se na tu nádheru, jak je dole krásně!“ Ten praští našťavaně batohem o zem a zavrčí: „...**(tajenka)** když je dole tak krásně?“

Průvodce ukazuje turistům starý zámek a vysvětluje: „Tento zámek pochází ze 16. století, s výjimkou fontány, kterou právě stavějí, a ta bude ...**(tajenka)**“

pankejť, kyjanka, KGB, Bare, MPL, Patin, sudíc	Obsah koše	2. díl tajenky	Ruský „z“	Nebo (kniž.)	Silná vůně	Tm	Domácky Tomáš	Značka elektron-voltu	1. díl tajenky	Korálový ostrov (zdrob.)
Domácky Olga						Příbuzná				
						Řeka				
Utíkat z vojny										
SPZ aut Praha západ			Vzestup					SPZ Kolína		
			Alkaloid v čaji					Jméno Rosůlkové		
Ženský zpěvní hlas				Iniciály Koperníka			Kód let. Montpell.			
				SPZ Teplic			Sloven. „tečka“			
Léčebná strava						Bosenské sídlo				
						Postava z Jánáč. op.				
Tm	Odhad výsledku				Slav. dos-tih. kůň					
	Hl. město Senegalu				Německy „svatý“					
Domácky Daniel				Kritik (zast.)						Nápor
				Francouz. „brusle“						
Iniciály skladat. Dvořáka			Obrubník (-k-)							
			Alegorie							
Stopko-výtrusná houba								Sněmov-na lidu		
								Pice		
Malá Anita								SPZ Kro-měříže		
								Míč		
Způsobit zranění						Pláč				
						Solmiz. slabika				
Tm	Lov				Domácky Samuel				Sloso-vání	Druh palmy
	Ruská tajná policie				Posunutí (kníž.)					
Kocour (náf.)				Přidávati sůl						
				Váhavý souhlas						
Vytvářet granule										
Kostka do po-lévky						Dolní končetina				

A	V	H	E	J	N	I	C	E
L	V	O	Č	U	L	K	B	P
O	O	A	D	C	H	Á	Ř	Y
H	O	V	N	A	O	R	E	S
O	Z	L	O	R	S	O	Z	O
Ř	E	E	K	S	T	K	N	N
I	C	C	Ř	Á	I	Y	I	O
C	I	I	Í	E	N	C	C	M
E	N	V	Š	N	N	A	E	S
T	V	O	K	Í	É	N	Z	O
E	I	Č	Y	T	S	Y	L	K
E	Ř	A	D	E	C	I	Ž	Ú
K	P	H	O	S	T	I	M	M
A	O	U	N	V	L	H	A	K
R	K	L	Í	I	O	K	R	R
L	Á	N	N	L	R	Č	B	A
O	O	A	E	U	C	E	Í	L
V	T	Š	P	V	M	S	Ř	O
Y	O	K	J	O	E	K	P	V
V	A	É	A	N	B	Ý	H	I
A	A	H	R	O	A	K	Y	C
R	V	R	O	R	L	R	N	E
Y	A	A	M	H	D	U	A	C
O	L	N	Ě	V	A	M	Č	I
K	S	I	Ř	O	N	L	Y	L
O	I	C	M	Š	Í	O	R	O
U	T	E	I	E	T	V	O	H
Ř	A	S	D	R	S	T	K	O
I	R	L	A	P	Ú	E	T	Í
M	B	K	R	A	V	A	Ř	E

BRATISLAVA, BŘEZNICE, ČESKÝ KRUMLOV, HEJNICE, HOLEŠOV, HOLICE, HOŘICE, HOSTIM, HOSTINNÉ, HRANICE, HRONOV, JAROMĚŘ, KARLOVY VARY, KLUČOV, KOPŘIVNICE, KORYČANY, KOSMONOSY, KOUŘIM, KRALOVICE, KRAVAŘE, KRUPKA, LITVÍNOV, LOVOSICE, LUHAČOVICE, NÁKLO, OKŘÍŠKY, PREŠOV, PŘÍBRAM, RADIM, ROKYCANY, SADOV, SEMILY, TRNAVA, ÚSTÍ NAD LABEM, ÚŽICE, VSETÍN, ŽILINA

Znění tajenky z minulého čísla: „Byli tam sami mladí a všichni švorc.“

Vylosování výherci: M. Henzlová z Loun, V. Krejčí z Kaplic, V. Kubáčová z Mladé Boleslavi

Znění osmisměrky z minulého čísla: „A ty na něj věříš?“

Vylosování výherci: E. Palánová z Prahy, J. Ospalíková ze Šumperku, P. Muska z Kadaně

Výherci soutěže o Beskydy Card: Michal Dorica, Irena Matějková, Pavel Bilík



ensana

Hvězda

Ensana Health Spa Hotel

Tel.: +420 / 354 631 111

E-mail: hvezda@cz.ensanahotels.com



LÉČEBNÉ LÁZNĚ MARIÁNSKÉ LÁZNĚ a.s., Masarykova 22, 353 01 Mariánské Lázně
☎ +420 / 354 655 501-9, ✉ marienbad@cz.ensanahotels.com, www.ensanahotels.com